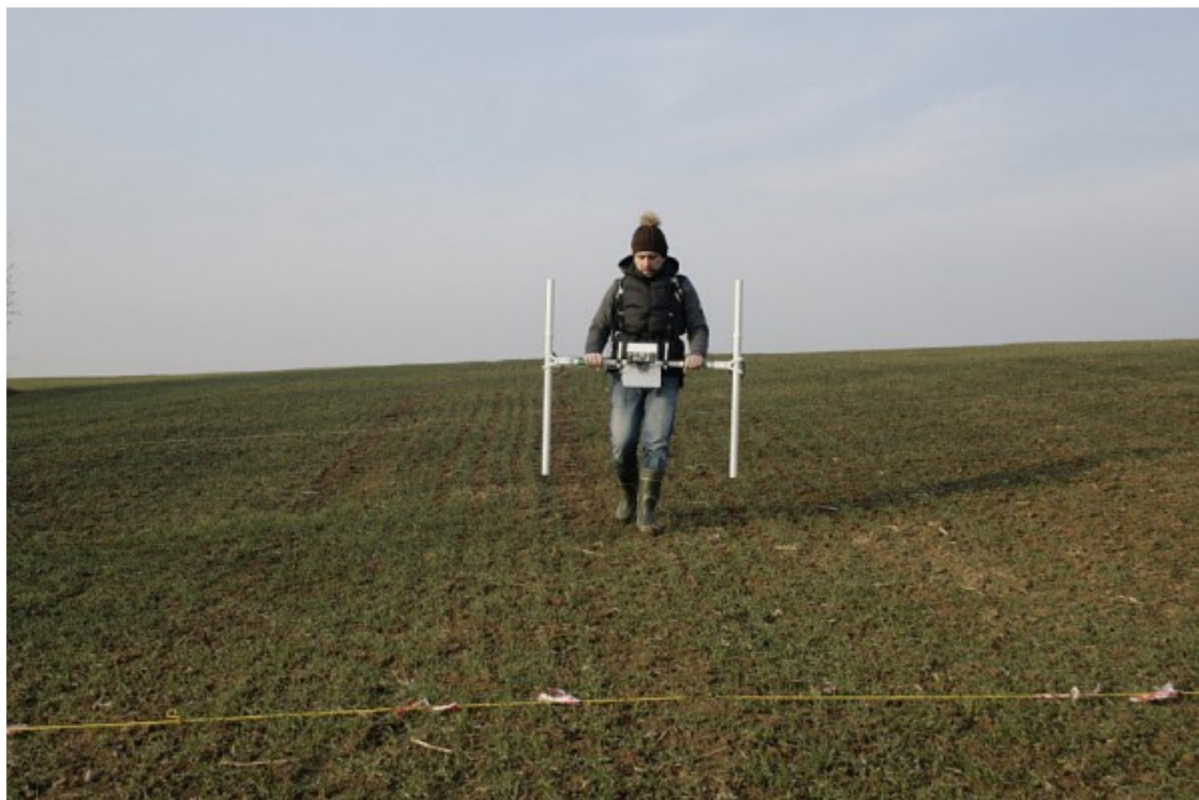


# Neolityczny rondel odkryto koło Raciborza

© Copyright by Wojciech Pastuszka, „Archeowieści”, 18 lipca 2011.

Badania geomagnetyczne wykazały istnienie w Pietrowicach Wielkich koło Raciborza pozostałości monumentalnej neolitycznej konstrukcji określanej terminem rondel. Jeszcze niedawno sądzono, że takich obiektów nigdy nie było na naszych ziemiach.



*Badania geomagnetyczne w Pietrowicach Wielkich. Fot. Sławomir Kulpa*

Rondel składa się z jednego lub kilku koncentrycznych rowów zazwyczaj o przekroju w kształcie litery V. Często rowom towarzyszyły palisady. Do wnętrza prowadziło jedno lub więcej wejść. Konstrukcje te są najstarszymi przykładami monumentalnej architektury w Europie.

Poszczególne obiekty różnią się wielkością, rozmieszczeniem wejść, ich ukształtowaniem i wieloma innymi elementami, przy czym można wyróżnić kilka ich typów charakteryzujących dużym wzajemnym podobieństwem. Wielkość rondeli jest bardzo zróżnicowana i mieści się między 30 a 210 m w przypadku średnicy fos zewnętrznych. W większości przypadków nie przekracza jednak 100 m.

Konstrukcje te archeolodzy wiążą z kulturą lądzielską (w tym kulturą morawskiej ceramiki malowanej), kulturą ceramiki wstęgowej klutej, kulturą Grossgartach i Oberlauterbach.



Miejsce, w którym odkryto niewidoczny od tysięcy lat rondel. Fot. Sławomir Kulpa.

Dotąd udało się odkryć w Europie około 100 założeń tego typu zlokalizowanych głównie na terenie dzisiejszych Węgier, Słowacji, Niemiec i Czech (to właśnie archeolodzy z tego ostatniego kraju nadali im nazwę rondel). Konstrukcje te pochodzą z lat 4900-4500 p.n.e.

- Obiekty te są różnorodnie interpretowane. Można tu mówić o interpretacjach gospodarczych (jak centra redystrybucji dóbr i wymiany), społecznych (miejsca zgromadzeń lokalnych i regionalnych społeczności), militarnych (jako miejsca obronne), astronomicznych (obiekty spełniać miały funkcję kalendarza i obserwatorium astronomicznego, związanego z rytuałami i działaniami rolniczymi) i religijnych (jako miejsca kultu). Ostatnio zaproponowano również hipotezę interpretowania ich jako miejsc odbywania gier. W rzeczywistości mogły one spełniać jednocześnie kilka z tych funkcji - tłumaczy dr Mirosław Furmanek z Uniwersytetu Wrocławskiego.

Są też znane podobne obiekty z późniejszych czasów (kultury pucharów dzwonowatych, kultury unietyckiej, kultur pól popielnicowych), ale dla odróżnienia od form „klasycznych” badacze często nazywają je rondeloidami.

Przez długi czas uważano, że dawni mieszkańcy ziem polskich nie budowali takich konstrukcji. Przekonanie to upadło jednak w ostatnich latach dzięki zdjęciom lotniczym. Za ich pomocą udało się odkryć takie założenia w Bodzowie koło Głogowa (Dolny Śląsk) oraz w Wenecji niedaleko Biskupina (Wielkopolska).

Dr Furmanek od kilkunastu lat szukał takiego obiektu na obszarze Górnego Śląska. Poszukiwania koncentrowały się w dolinie Odry, a zwłaszcza rejonie Pietrowic Wielkich, gdzie archeolodzy znaleźli wiele śladów intensywnego osadnictwa wczesnych rolników w postaci licznych osad i cmentarzysk.

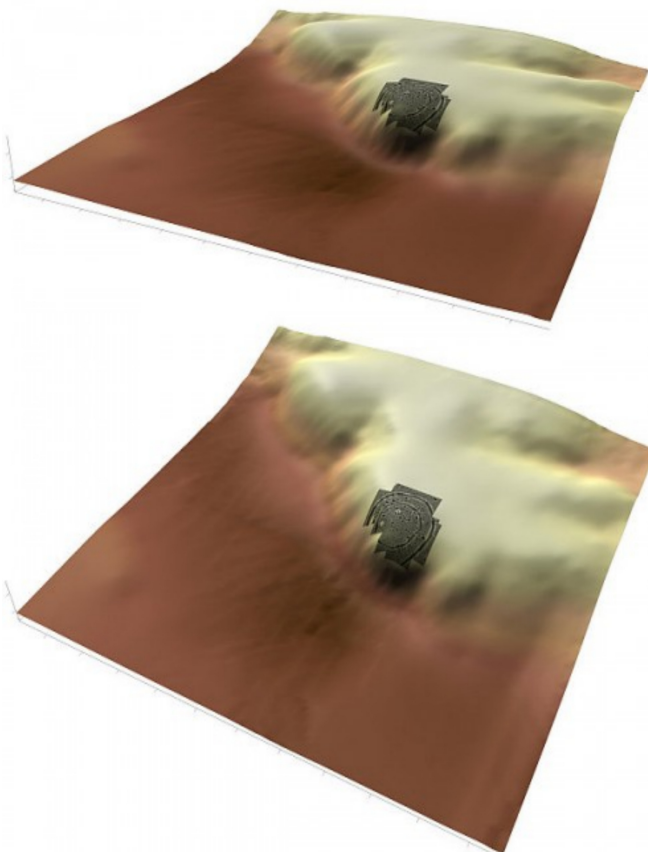
Jednak prowadzone kilka razy akcje prospekcji lotniczej nie przynosiły rezultatów. Dopiero na przełomie 2010 i 2011 roku, podczas analizy zdjęć satelitarnych udało się zauważyć na jednym z pól kolistą anomalię, która mogła być dziełem człowieka (na zdjęciu obok).

By sprawdzić pochodzenie podejrzanego kręgu, dr Furmanek przeprowadził badania nieinwazyjne, wykorzystując w tym celu przyrząd nazywany gradiometrem, który rejestruje zmiany w polu magnetycznym.



- Uzyskiwane w wyniku tego rodzaju prospekcji anomalie, poddane analizie komputerowej, pozwalają określić formę i rodzaj znajdujących się w obrębie stanowisk archeologicznych obiektów – wyjaśnia archeolog.

Badania objęły teren o powierzchni prawie 3 ha. Nie tylko potwierdziły one istnienie okrągłego (lekko owalnego) założenia, składającego się z dwóch koncentrycznych fos, ale wykazały, że ma ono znaczne rozmiary. Zewnętrzna fosa ma około 160-180 m średnicy, a fosa wewnętrzna ok. 110-120 m. Maksymalna szerokość fosy zewnętrznej wynosi ok. 8 m, a wewnętrznej ok. 6 m. W niektórych częściach zachowana szerokość fos jest mniejsza, co wynika z zniszczeń obiektu wywołanego procesami erozyjnymi.

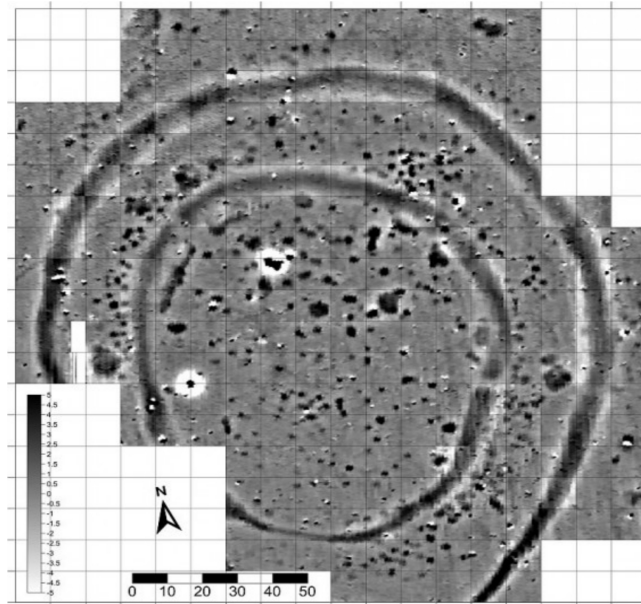


*Trójwymiarowy model terenu z nałożonymi anomaliami magnetycznymi ukazującymi odkryty neolityczny rondel. II. Mirosław Furmanek.*

Badania geomagnetyczne pozwoliły również ustalić, że do wnętrza obiektu prowadzą dwie bramy (przerwy w fosach). Możliwe jednak, że jeszcze jedna kryje się w nieprzebadanej części obiektu.

Możliwe, że obiekt był też otoczony palisadami. Wskazują na to okrągłe anomalie wzdłuż zewnętrznych stron fos oraz prawdopodobny rowek fundamentowy ciągnący się wzdłuż wewnętrznej części mniejszej fosy, w którym także mogła być wzniesiona drewniana palisada.

- Te cechy obiektu pozwalają interpretować to założenie jako neolityczny rondel – ocenia dr Furmanek. - Niewielka ilość materiału zabytkowego zalegająca na powierzchni pola sugeruje, że można go wiązać ze społecznościami kultury lendzielskiej. Jednak ostateczna weryfikacja funkcji i chronologii tego obiektu możliwa będzie dopiero po wykonaniu badań wykopaliskowych - dodaje.



Wyniki badań geomagnetycznych. Il. Mirosław Furmanek.

Oprócz okrągłego założenia i obiektów z nim związanych, dzięki badaniom geomagnetycznym, archeolodzy stwierdzili również obecność późniejszej osady, zapewne z epoki żelaza, powstałej najprawdopodobniej, gdy już nie było śladów po neolitycznym założeniu.

Z tą osadą mogą być związane anomalie, które wstępnie można interpretować jako pozostałości zagłębionych w ziemi partii budynków mieszkalnych i towarzyszących im obiektów gospodarczych, m.in. takich jak jamy magazynowe oraz prawdopodobnie piece garncarskie i miejsca obróbki żelaza. Badania geofizyczne w tym przypadku pozwalają określić wiele cech charakterystycznych tych obiektów, np. pozostałości obiektów mieszkalnych mają formę zbliżoną do kwadratu o bokach ok. 5-8 m. W niektórych przypadkach możliwe jest nawet wyróżnienie dodatkowych elementów znajdujących się we wnętrzu tych budynków (np. palenisk itp.).

Odkrycie w Pietrowicach Wielkich wnosi niezwykle wiele do poznania społeczności rolniczych z młodszej epoki kamienia. Obok badanego od kilku lat obiektu w Dzielnicy koło Ciska (gdzie odkryto pozostałości rozległej osady otoczonej rowami), oddalonego od Pietrowic Wielkich o kilkanaście kilometrów, jest to kolejny przykład imponującego założenia będącego jednym z najstarszych przykładów architektury monumentalnej w Europie Środkowej.



Makieta rondela z Künzing-Unternberg (ok. 4840-4590 p.n.e.). Podobnie jak w Pietrowicach Wielkich tu też występują dwa rowy i palisady. Zdjęcie na licencji Creative Commons. Autor: Wolfgang Sauber.

- Odkrycia te wiele zmieniają w postrzeganiu społeczności rolniczych żyjących w tym czasie nad górną Odrą. Obiekty te stanowiły ważny element ówczesnego krajobrazu kulturowego, związane były z przemianami zachodzącymi w sferze społecznej i rytualnej. Były ważnym elementem relacji społecznych i budowania społecznej tożsamości. Ważnym elementem badań jest wykorzystanie nowoczesnych, nieinwazyjnych metod badań archeologicznych. Po raz kolejny okazało się, że zastosowanie metod prospekcji „z powietrza” oraz prospekcji geofizycznej przynosi nowe, często zaskakujące odkrycia - ocenia dr Furmanek.

Badania w Pietrowicach prowadzone były przez Instytut Archeologii Uniwersytetu Wrocławskiego pod kierunkiem Mirosława Furmanka. W badaniach udział brali archeolodzy z Muzeum w Wodzisławiu Śląskim: Sławomir Kulpa i Adrian Podgórski. Wspierał je Śląski Wojewódzki Konserwator Zabytków w Katowicach. Ich przeprowadzenie było możliwe dzięki uprzejmości użytkującego pole Józefa Otlika z firmy Elikor w Raciborzu, przy ważnym wsparciu regionalisty i lokalnego historyka Bruno Stojera.