

Zasady dziejów Słowian i Moskali

Duchiński, Franciszek Henryk (1816-1893)

Adres URL obiektu

<https://polona.pl/preview/961001aa-159c-4a66-8354-0e32d4d519f4>

Data wygenerowania dokumentu pdf

26.04.2024

POLONA/

 Domena publiczna

Informacje

Tytuł ujednolicony

Zasady dziejów Słowian i Moskali

Autor

Duchiński, Franciszek Henryk (1816-1893)

Data powstania dokumentu

1863

Prawa do utworu

Domena Publiczna. Wolno zwielokrotniać, zmieniać i rozpowszechniać oraz wykonywać utwór, nawet w celach komercyjnych, bez konieczności pytania o zgodę. Wykorzystując utwór należy pamiętać o poszanowaniu autorskich praw osobistych Twórcy.

Źródło

Biblioteka Narodowa

Własność aut: Zasady dziejów
Polski, innych krajów Rosji
i Moskwy. Paryż 1859, s. 34-50
tom 4

ZASADY DZIEJÓW

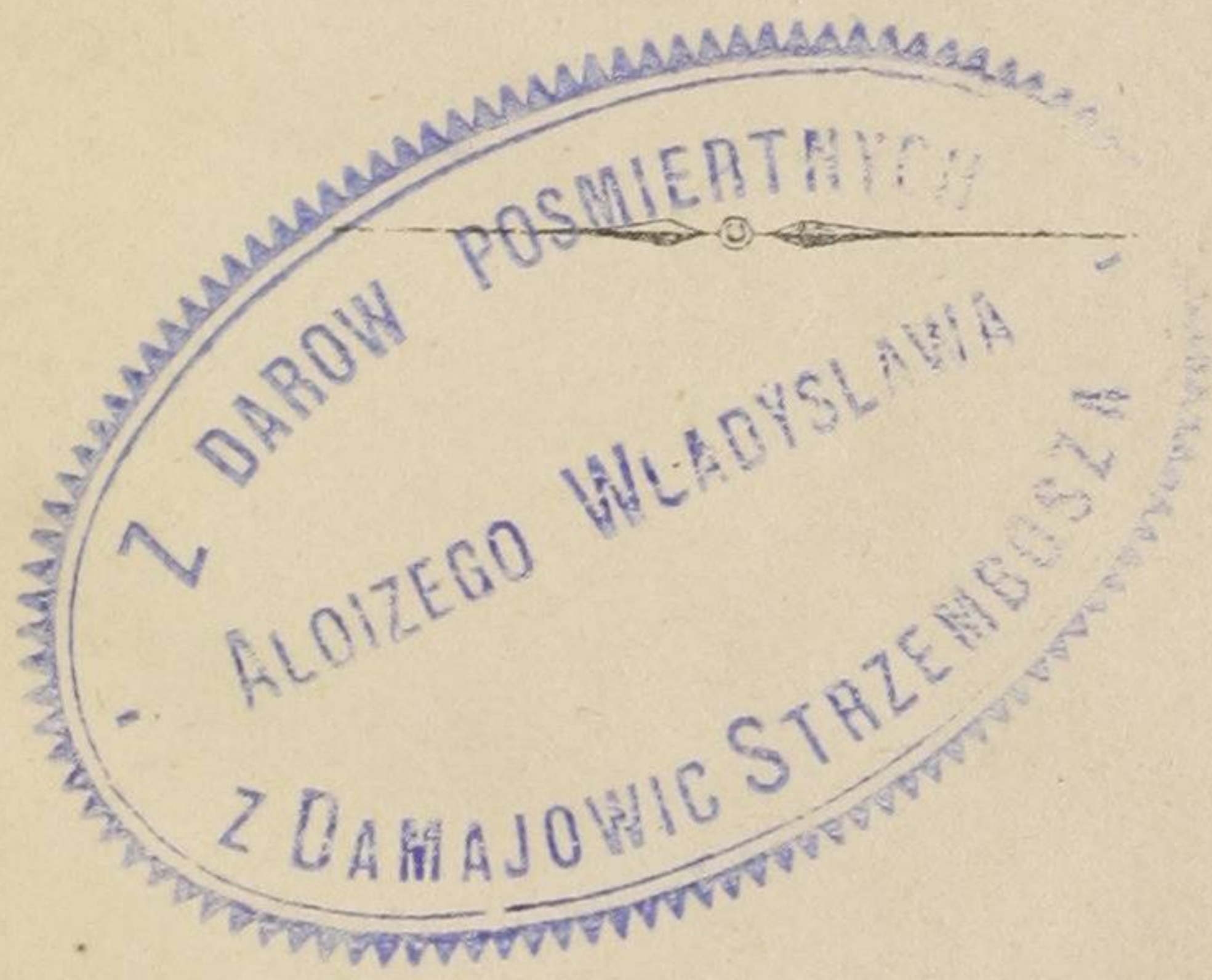
SŁOWIAN I MOSKALI

CZEŚĆ DRUGA

PRZEZ

Kijowianina DUCHIŃSKIEGO

[Frenkel]



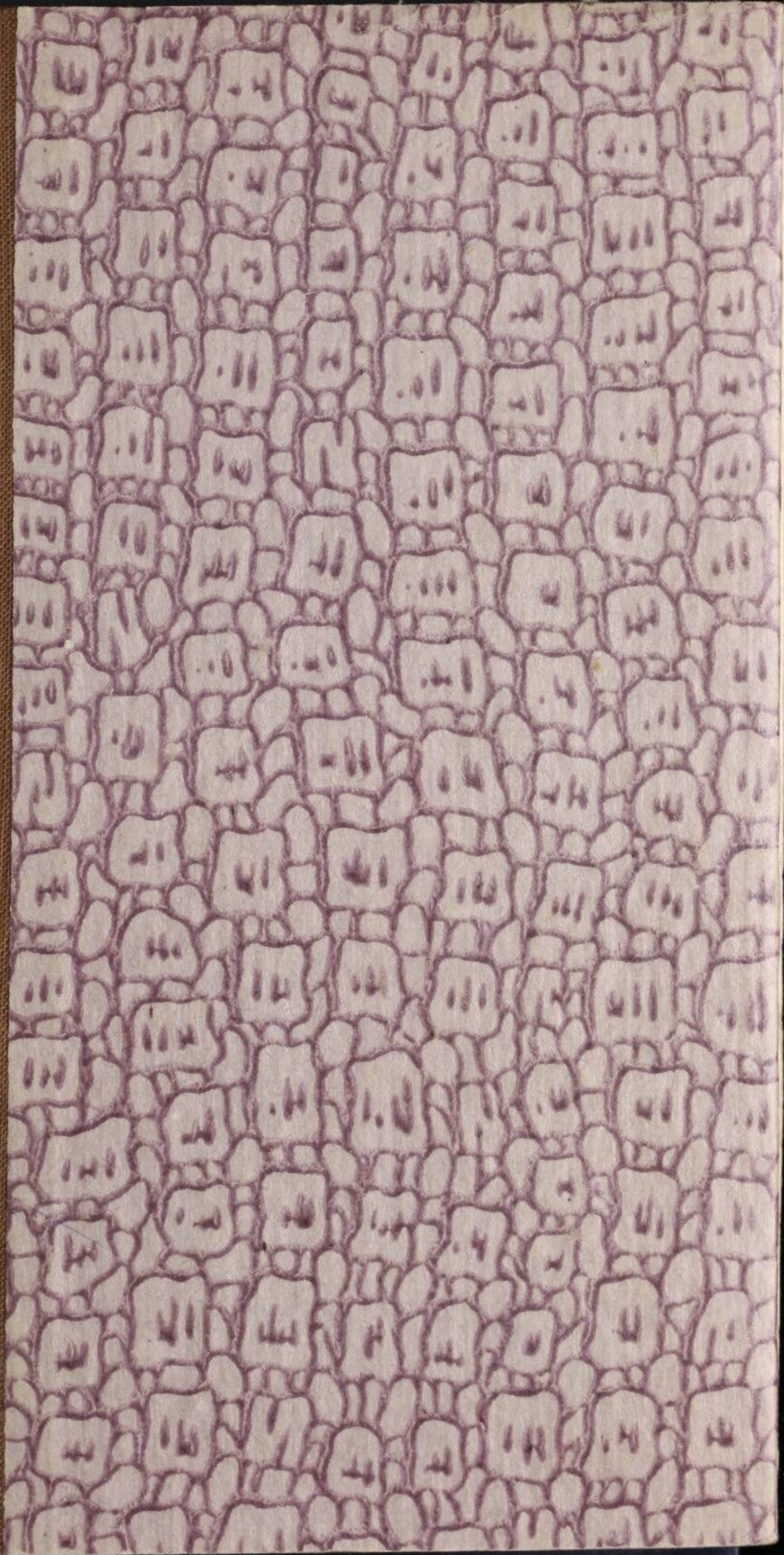
PARYŻ

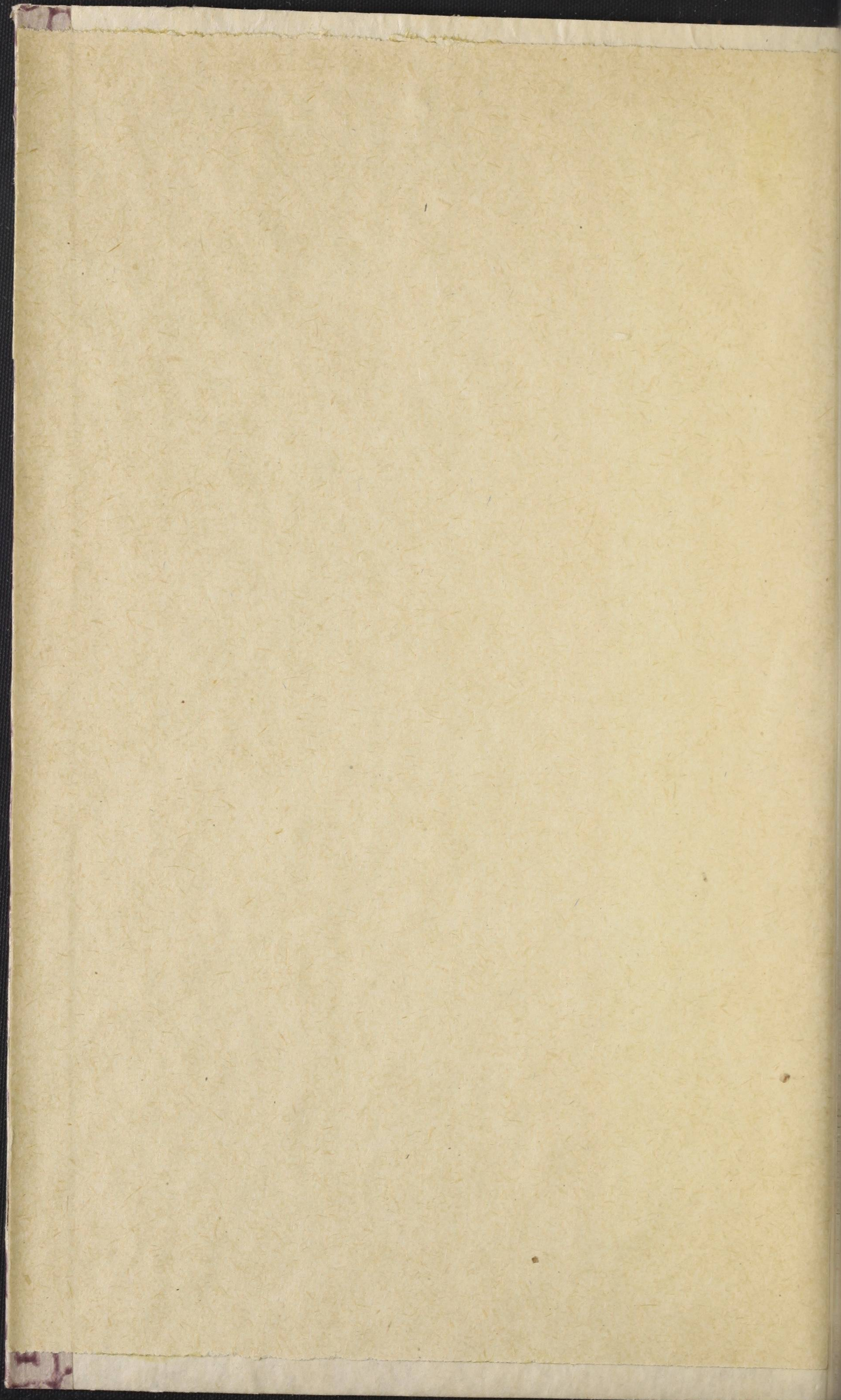
W DRUKARNI I LITOGRAFII PP. RENOUE et MAULDE

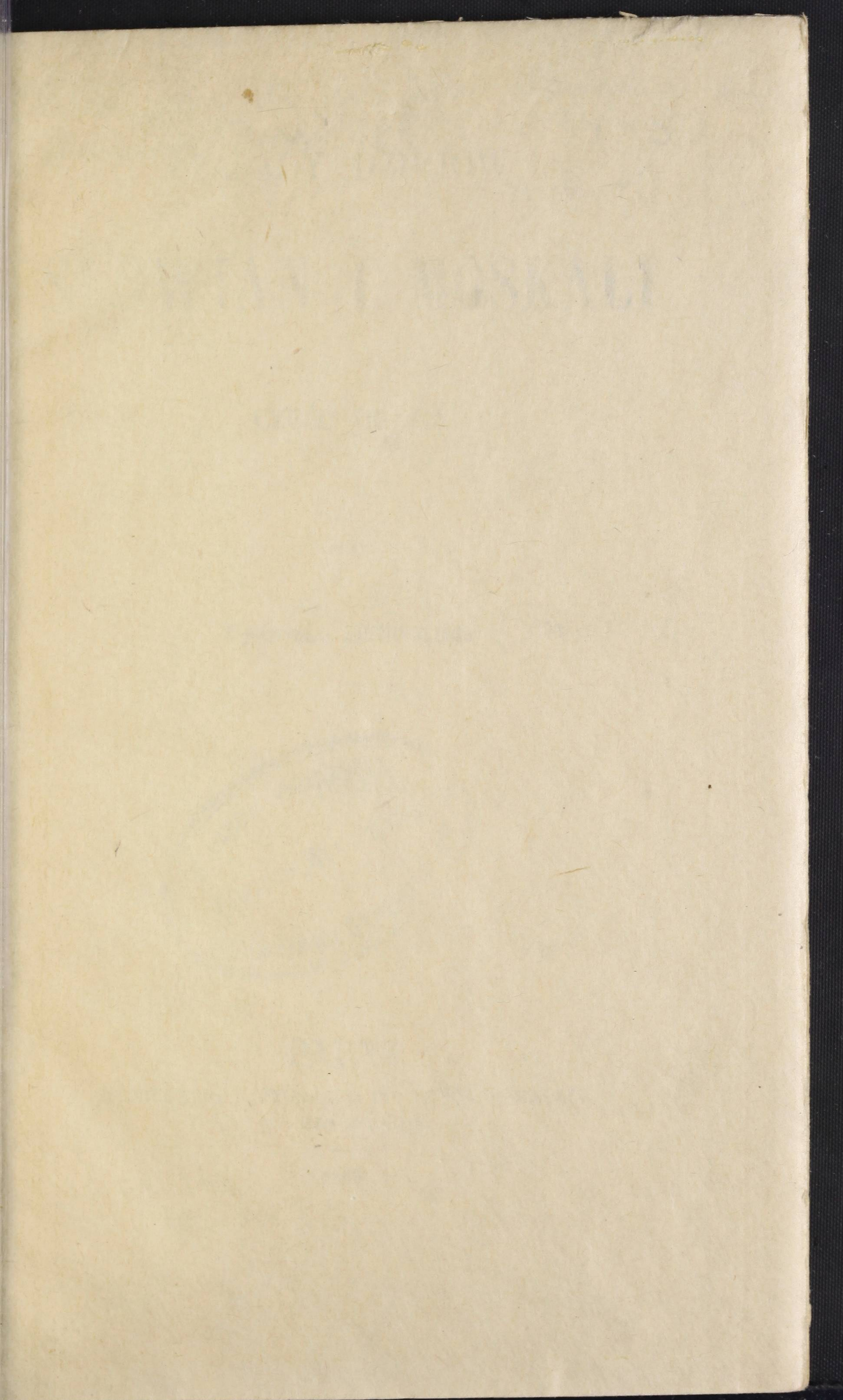
PRZY ULICY RIVOLI, 144

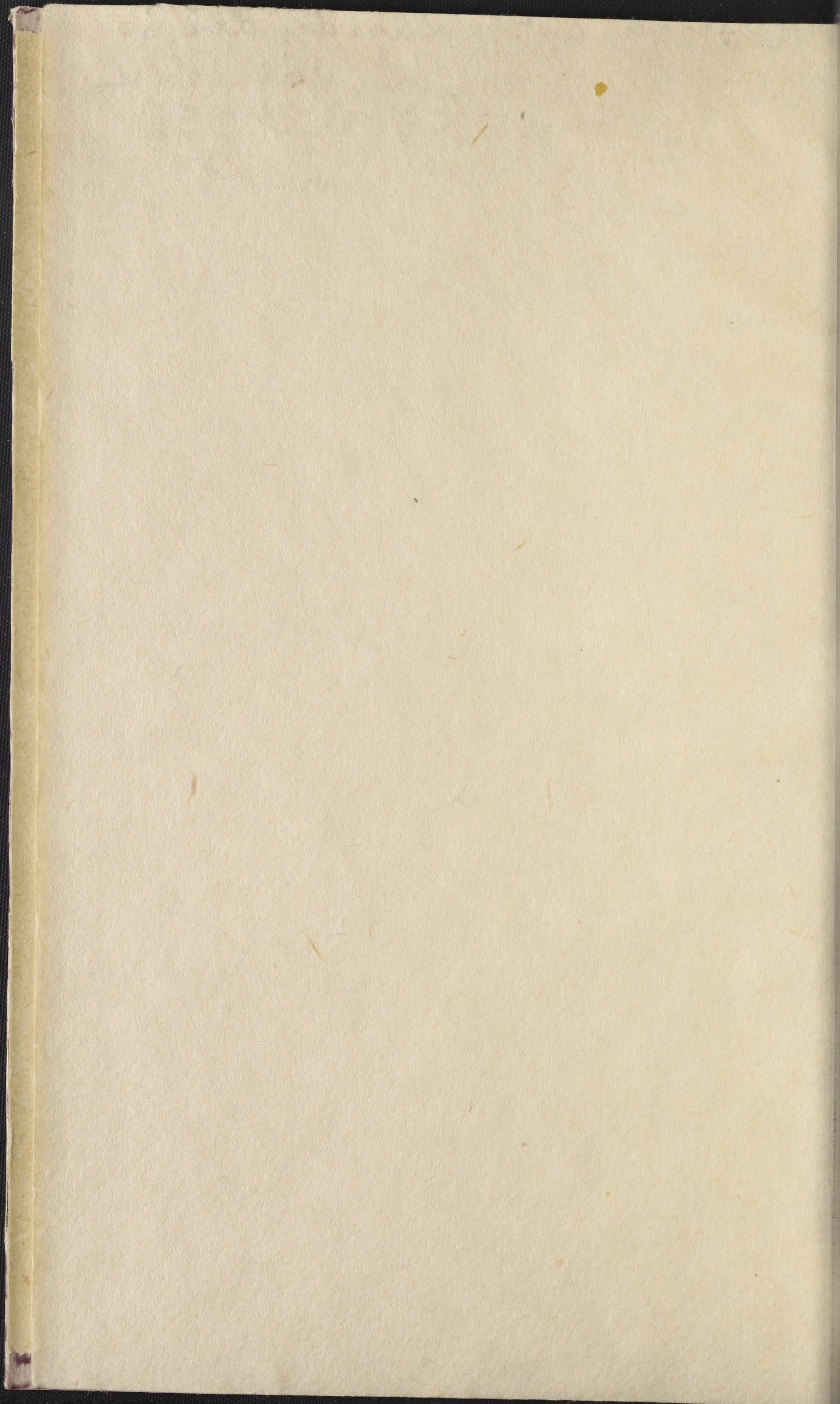
1863

196-886









WOLFGANG TUBERAN

LEKXON I MAINTON



II. 196.886

11289 / 14 v. 6.

ZASADY

ΣΑΡΚΟΥ

I

O pierwotnej formie rządu u Słowian, i o narodowych księżętach słowiańskich na Rusiech w czasach już panowania Rurykowiczów.

Tak jak u innych narodów szczepu Indogiermańskiego, obok pewnych kastowości, bo kastowości przyniosły z sobą z Indyi, tak i u Słowian; formy rządu długo nie były ustalone. Pisarz grecki, Prokop, opowiada w VI w., że Słowianie nie mają króla. Na to świadectwo zsyłają się wszyscy nowi pisarze; ale jest słuszném, być bezstronnym i pamiętać, że Prokop mówi tylko o téj części Słowian Antów, która napadała na Wschodnie Państwo Rzymskie, którą on mógł znać, a która była wyrwaną z ojczy- stych siedzib, i jako emigracya, znajdowała się nie w naturalnym żywiole. Jedném słowem : byli to jakby późniejsi Kozacy zaporozcy. Oni są dowodem o możności społeczeństwa słowiańskiego bez króla, w zwykłym pojęciu tego wyrazu. Ważniejszém jest, że na północy istniało słowiańskie społeczeństwo, godne imienia społeczeństwa oświeconego, doskon- łącego się; i była to Rzeczpospolita, oparta na sil-

nej, dziedzicznej arystokracji; podobnaż Rzeczpospolita arystokratyczna słowiańska istniała na południu. Mówimy o Rzeczach-pospolitych : Nowogrodzkiej i Raguziańskiej lub Dobrownickiej; obie były sławne; u obu arystokracja rodowa była nadzwyczaj silną. Pewnym jest również, że Rzeczpospolita Nowogrodzka w ciągu stu lat, w XI i w ciągu XII wieku, wypędziła do sześćdziesiąt książąt ruskich Rurykowiczów, ale jednego dnia obejść się nie mogła bez księcia Skandynawskiego. Wielcy kniaziowie najsrożej karali Nowogrodzian, gdy im książąt nie posyłali.

Przeciwnie, u Polaków przy-Dnieprzańskich, widzimy dziedziczną dynastją panującą przed przybyciem Russów. U tych Polaków, jak również i u Polanów przy-Wiślańskich, też u Czechów, widzimy panujące kobiety; u pierwszych Libed, u drugich Wanda, u trzecich Libusza, panują w czasach pogańskich. Trzeba oczywiście przyznać, że kobiety te panowały nie w skutek wyboru, jako waleczne, ale na prawach dziedzictwa.

Podobnież na Wołyniu i na Polesiu, u Drewlanów, okazują się książęta mający królewskość taką, jaką mieli Skandynawi. Widzimy to w sprawie księcia Drewlańskiego, Mała, z księżniczką Olgą. Kiedy Drewlanie zabili jej męża, Igora, posłali do niej posłów, prosząc o przebaczenie im, że zabili tego księcia — i prosząc nadto, aby wyszła za mąż za ich księcia Mała. Widoczna więc, że podług Drewlan, dostojność ich księcia Mała, nie ubliżała wcale księ-

źniczce waragskiej, o której Drewlanie doskonale wiedzieli, że panuje nad Rusami na prawie dziedzicznym. Olga, z swojej strony, wcale nie uważa za obrazę tego poselstwa. Jej sławna, trzykrotna zemsta nad Drewlanami, była wypływem jej pogańskiej religii, wymagającej krwawej zemsty. Drewlanie doskonale wiedzieli, że ona mścić się musi, a przecież dla złagodzenia, zrobili jej propozycją, by wyszła za mąż za ich księcia Mała. Było to r. 945.

Te kilka zdarzeń z Dziejów przypominają, że i bezkrólewskość i królewskość i arystokracje, nie były obce Słowianom w czasach pogańskich; one nam ułatwią i wyjaśnienie punktu Dziejów naszych, co do narodowych książąt słowiańskich, lechickich na Dnieprze i na Dniestrze, za czasów już panowania Rurykowiczów. Wprawdzie, dotąd krytyka historyczna, dwa tylko wielkie domy narodowe, słowiańskie panujące, okazuje dość jasno na Dnieprze i na Dniestrze; dom książąt Połockich, idący od Rohwołoda — i dom książąt Bołchowskich, których posiadłości były przy Bugu. Te dwa domy przypominają walki Rusów z Słowianami na Dnieprze i na Dniestrze. Nadto: od książąt Połockich, pochodzą książęta Litewscy, jak o tém z kolei.

Co do domu książąt Połockich. — Zwykle mają Rohwołoda, założyciela domu tych książąt, za Skandynawa, Waraga, tak jak i Ruryka, Syneusa, Truwora, Askolda, Dyra, Olega, Igora, i t. d. Lecz o skandynawskim pochodzeniu Ruryka, jego braci,

towarzyszów, a więc i ich potomków, mówią kroniki nasze domowe, a jeszcze jaśniej, skandynawskie. Co do Rohwołoda, Nestor mówi wprawdzie, że Rohwołod przybył z zamorza, lecz to świadectwo nie jest dostateczne, aby my Rohwołoda mieli za Skandynawa, jak Ruryka; tymczasem jest wiele ważnych zdarzeń, okazujących, że Bohwołod był tak narodowym księciem w Połocku, jak i Mało u Drewlanów. Oto ważniejsze :

Kiedy po śmierci Światosława (roku 968) Jaropełk opanował władzę w Kijowie, a Włodzimierz uciekł do Waragów, córka Rohwołoda, imieniem Rognieda, była zaręczona za Jaropełka. Po trzech latach wędrowania się, przybył Włodzimierz do Nowogrodu z wielką liczbą Waragów, i stara się o rękę Rohwołodówny. Księżniczka połocka odpowiada dumnie panom swatom, że ona « nie chce zdejmować obuwia synowi niewolnicy » (co było zwyczajem dziewicy przy zamążpójściu). Włodzimierz w rzeczy samej był synem Światosława z niewolnicy; lecz gdyby Rognieda była tylko córką bojara, miałyby sobie niezawodnie za szczęście wyjść za mąż za syna Światosława. Sam ojciec Rogniedy nie pozwoliłby córce odmawiać, wiedząc, że przyszły zięć jego jest nadto daleko, w Kijowie, a Włodzimierz, świeżo przybyły z Skandynawii, jest otoczony potężnym wojskiem. O potędze Włodzimierza nie mógł wątpić stary Książę połocki, gdy wkrótce Włodzimierz upokorzył *wszystkich Waragów, którzy od czasu Ruryka przybyli*

nad Dniepr. Sama więc odmówna odpowiedź rodziny Rohwołoda udowadnia, że on był dobrze ustalonym w Połocku, kiedy zamyślał walczyć z Włodzimierzem. — Daléj :

Włodzimierz podbija Połock, dopuszcza się najhambniejszego aktu na księżniczce połockiej w oczach ojca i braci, a księżniczkę uwozi do Kijowa. Napróžno Rognieda zostaje matką : walczy z sobą ; chce zamordować i dziecię swe, syna Iziaslawa, bo przypomina jéj sromotę i straszną śmierć ojca i kochanych braci. Nie tai się nawet z swojemi zamiarami zamordowania samego Włodzimierza. Książę ten nie starał się wcale o zyskanie dla się Rogniedy, bo drugi Salomon, był, jak mówi Nestor, « *ženolubyw* ». Kiedy postanowił zabić księżniczkę połocką, ona, uwiadomiona o tém, daje synowi miecz, i nakazuje mu, by rzekł ojcu, gdy ten będzie się zbliżał do drzwi « *weź miecz i prowadź mnie do mamy* ». Włodzimierz gdy zobaczył Iziaslawa z mieczem i usłyszał wyrazy jego, tak był poruszony, że zebrał zaraz radę i pytał : co ma robić z Rogniedą. Rada odrzekła mu : « *Odeszlij ją z synem do księstwa jéj ojca* ». Co się stało.

Nie widocznaż, i w téj walce Rogniedy z potężnym Włodzimierzem, i w tém postanowieniu rady, że ona nie była córką wassala, ale niepodległego księcia ?

Daléj : kroniki mówią, że nieszczęścia Rogniedy tak były sławne na Rusi, że lud zamienił jéj imię Rogniedy na imię Gorysławy (to jest : sławnéj z go-

ryczy). Jój głośne zale nie zostałyby wcale tak sławnemi, gdyby była tylko prostą bojarką, a nie córką niepodległego księcia.

Ta Połoczanka (księstwo połockie zajmowało dzisiejszą gubernją Witebską i części gubernii : Grodzieńskiej, Mińskiej i Mohilewskiej), przypominająca swojemi nieszczęściami Ludgarde, że nie była Skandynawką, a narodową księżniczką w swym kraju, widoczna i z późniejszych dziejów Księstwa połockiego, które rządzi się prawami zupełnie innemi, anizeli Ruś, w której panowali Jarosławicze, potomkowie drugiego syna Włodzimierza, Jarosława, zwanego Wielkim, który umarł 1054 roku. Walka trwa ciągle między Jarosławiczami a Izjasławiczami, i ci ostatni nie zostali podbici jak roku 1129. W tym roku, książęta Jarosławicze z kilku stron uderzyli na Księstwo połockie, opanowali je, a książąt połockich *wygnali do Bizancyum*.

Badając początkowe dzieje Książąt połockich, biorąc również to na uwagę, że gdy u Jarosławiczów starszy brat następuje po bracie, u Izjasławiczów, (to jest u Książąt połockich) syn następuje po ojcu, jak u Piastowiczów, do śmierci Bolesława Krzywoustego; patrząc dalej, na zgodę między Połoczanami a ich książętami, gdy w innych stronach Dniepru widoczna walka między narodem a książętami, patrząc na spisek Jarosławowiczów przeciwko Izjasławiczom, na wyprawę na tych ostatnich przez pierwszych; naostatek, na wygnanie książąt połockich,

Izjasławiczów do Bizancyum, — nie można nie wy-
rzec : 1° że książęta połoccy, chociaż spokrewnieni
przez gwałt z Rurykowiczami, panują przecież
w obszerném Księstwie połockiem, na prawie zało-
zyciela ich dynastyi, Rohwołoda (starszego nie zna-
my), a nie na prawie Rurykowiczów ; 2° że książęta
połoccy byli książętami narodowemi, słowiańskimi,
lub słowiańsko-litewskimi dla Połoczan, bo księ-
stwo połockie miało u siebie i część właściwej Li-
twy. Od tych to książąt połockich pochodzą książęta
litewscy, jak zobaczymy wprędce.

Co się tyczy domu Książąt Bołchowskich, trzeba
pamiętać, że dwa były domy tego imienia : jeden
na Bugu, drugi za Dnieprem. O tymto pierwszym
można rzec, że pochodził z rodu książąt miejsco-
wych na Rusi, o których wspomnieliśmy w począ-
tku, a których historycznym przedstawicielem na
Wołyniu i na Polesiu był w X wieku książę Mał.

Szczupłe mamy wiadomości o książętach lechi-
ckich na Bołchowie; wiemy o nich, że okazują się
książętami obcemi Rurykowiczom, i że wchodzą
w układy z Tatarami w XIII wieku, wyrabiając dla
się osobne przywileje. (Oni zachowali swe ziemie
z warunkiem siania prosa dla Tatarów). — Z pisarzy
którzy w nowszych czasach uczenie udowadniali
istnienie książąt słowiańskich na Rusi, obok głów-
wnych tu panów, Skandynawów, Rurykowiczów,
najznakomitszym jest potomek Ruryka, książę Doł-
gorukow (autor pisma o szlachectwie moskiewskim).

On liczy książąt Bołchowskich, równie jak i Połockich, do książąt słowiańskich na Rusi, którzy przechowali się nawet za czasów panowania Rurykowiczów.

Znakomitsze miasta okolicy w której panowali książęta Bołchowscy na południu od Brześcia, były: Bołchow, Derewicz (teraz Durycz) Hubin, Kudyn (teraz Kodyn) i inne.

Domy książąt Połockich i Bołchowskich przyprowadzają nas znowu do okoliczności, które utworzyły szlachtę polską. Tu mamy tylko dodać, że myśl nasza o zwiększeniu się bojarszczyzny waragskiej, to jest potomków bojarów, którzy przybyli z Rurykiem, Syneusem, Truworem, Askoldem, Dyrem i późniejszymi wodzami skandynawskimi (w IX—XI wiekach), przez narodową szlachtę słowiańską, powstałą z podbitych tubylców, potwierdza się właśnie zachowaniem się i narodowych domów książęcych słowiańskich na Rusi.

II

Książęta litewscy byli potomkami książąt połockich domu Rohwołoda; oni zaczęli panowanie nad Słowianami Biało-Rusi na mocy praw tego domu. — Książęta litewscy nie podbijali i Sławian Ukrainy i Zadnieprzańskich; owszem, przy pomocy Sławian, książęta Rurykowicze wypędzili Tatarów i i tych książąt domu Ruryka, którzy służyli Tatarom. — Ważność rzeczy co do pochodzenia książąt litewskich w sprawie połączenia się Lechów z nad Dźwiny i przy-Dnieprzańskich z nad-Wiślańskimi? Co to jest Litwa?

Piszący u nas historye Polski dla ludu, dla dzieci, wzmianki żadnej o tém nie robią, że podług narodowych podań, miejscowych kronik Litwy i Rusi, książęta litewscy byli potomkami książąt połockich z domu Rohwołoda, to jest: tych samych książąt, których historiją tylko co opowiedzieliśmy. Gdy tak zupełnie milczą o podaniach narodowych, o kronikach ruskich w ważnym w Dziejach naszych pytaniu które podnosimy, piszący Dzieje Polski; o ile



mówią o Litwie i o Rusiach (choć mówią na nie-szczęście, tylko nawiasem) — przytaczają głównie zdanie Długosza o prawach książąt litewskich na Ruś, to jest o prawach podboju; podług Długosza książęta litewscy byli obcy dla Rusinów! W téj jednak ważnej dla Rusinów w XIII i XIV wiekach sprawie, należy poszukiwać najprzód podań narodowych i kronik samychże Rusinów, to jest, strony najwięcej interesowanej. Pisarze obcy, a takim jest Długosz, dla ocenienia podań narodowych Rusi, nie powinni być zupełnie odrzucani, ale powinni być stawieni nie na pierwszym, ale na drugim miejscu. Bo uważmy dobrze: w rzeczach jakowemi są pochodzenia panujących, lub tylko znakomitszych rodzin w średnich wiekach, gdy sporne, idzie o prawdopodobieństwo. Pytamy więc: dla czego w sprawie o pochodzeniu książąt litewskich, mamy odrzucić podania narodowe Rusi, a trzymać się podań zachowanych przez Długosza?

Teraz, kiedy nie tylko Moskale, których to jest interesem, ale i Polacy mówią i piszą, że książęta litewscy podbili Ruś XIV wieku, a tak połączyli Ruś z Polską, mimo woli pierwszej, z praw onych podbojów; rzecz którą podnosimy, warta jest różnostronnego obejrzenia. Spodziewamy się przecież zadowolnić czytelników naszych, choć ogólnym nań poglądem, bo dotykamy i wyjaśniamy najtrudniejsze punkta sporne.

Oto są wyrazy historyografa moskiewskiego Ka-

ramzyna, co do punktu o pochodzeniu książąt litewskich. Przywodzimy wyrazy Karamzyna, ponieważ on streścił i kronikarzy ruskich i moskiewskich, a nadto, dołączył powątpiewania swoje; pragniemy więc razem odpowiedzieć na zarzuty Karamzyna, a tak odpowiemy na zarzuty i pisarzy naszych, którzyby chcieli je odnowić; odpowiemy wraz i Długoszowi.

Przypomniawszy historyograf moskiewski podanie zachowane przez Strykowskiego o pochodzeniu książąt litewskich; zarzuca mu, że w jednym czasie okazuje żyjącego i Montwiłła i praprawnuka jego, to jest Mendoga — i tak dalej mówi :

« Co się tyczy rosyjskich Liatopisów, ci mówią,
» że Litwini, będący długi czas dannikami książąt,
» to Kijowskich, to Czernichowskich, to Smoleń-
» skich, to Krzywiczańskich (co znaczy u Karam-
» zyna *Połockich*), zostawali pod panowaniem naro-
» dowych hetmanów; że Wileńczycy, lękając się
» Mścislawa Wielkiego, który podbił ziemie Krywi-
» czańską « (*Połocką*, patrz artykuł poprzedni) »
» około 1128 roku poddali się królowi węgierskie-
» mu i powołali do siebie z Carogrodu dwóch sy-
» nów księcia Rościslawa Rochwołodowicza, wygna-
» nego do Grecyi przez tego Mścislawa : że jeden
» z synów Rościslawa zwał się Dawił a drugi Mow-
» kold; że Dawił został pierwszym księciem Wileń-
» skiem i był ojcem Wita, nazwanego *Wilkiem*, a
» a Mendog rodził się z Mowkolda ».

To są wyrazy Karamzyna. Zarzuty jego są następujące : « Mścisław wielki wysłał na wygnanie do Konstantynopola książąt Połockich jeszcze w 1129 r. ; » możnaż przypuścić, aby Mendog był wnukiem jednego z tych książąt? Możnaż przypuścić, aby synowie księcia rosyjskiego nazywali się imionami litewskimi, i aby zostali poganami? Co się tyczy miasta Wilna, miasto to, podług historyka litewskiego, założone przez Giedymina w XIV wieku ».

Zarzuty te są jedyne, które można zebrać przeciwko narodowemu podaniu i Rusi i Moskwy, co do pochodzenia książąt Litewskich od książąt Połockich. Oto nasze odpowiedzi :

1. Ponieważ podług podań narodowych i kronik Rusi, książęta Litewscy byli książętami narodowymi dla Rusi, a nawet jak zobaczymy, więcej jeszcze narodowymi, niż Rurykowicze w XIV wieku (boć i Rurykowicze w XIV wieku, to jest po zupełném zlaniu się Rusów Waragów z ich poddanymi Sławiany, byli narodowymi dla tych ostatnich) : sam więc loiczny porządek nakazuje więcej wierzyć podaniom narodowym i kronikarzom Rusi, aniżeli Długoszowi, bo, powtarzamy, Ruś więcej była interesowaną w sprawie, i miała więcej możności znać prawdę, niż Lechy z nad Wisły. Lecz krytyka historyczna ma i inne powody daleko ważniejsze, które nakazują dać pierwszeństwo podaniom narodowym i kronikom Rusi.

2. U nas krytyka historyczna nadzwyczaj jest lichą. Języki, naprzykład, i jeszcze języki uważane

pod względami najwięcej materyalnemi, bo pod względami budowy wyrazów czyli słownikarskiemi; podobnież : dogmata i obrzędy religijne, badane abstrakcyjnie, to jest, bez uważania jak one okazują się u narodów przy zastosowaniu praktyczném : dodajemy jeszcze do tego, podział narodów podług dynastyów, które nad niemi panowały : oto są główne podstawy, na których opieramy sąd nasz o stosunkach między narodami! Podług tych teoryi, Bramini indyjscy powinni być dla nas bliżsi w swych głównych potrzebach historycznych, aniżeli Arabi i Turcy : ponieważ język sanskrycki Braminów bliższy jest do języka naszego, aniżeli arabski i turecki. Podług tychto nieszczęsnych teoryi, Rusini Haliccy, Grodzieńscy, Oszmiańscy, Podolscy, Wołyńscy, i t. d. są historycznie bliżsi do Moskali niż do Polaków, bo tak chcą, ich mowy uważane pod względami słownikarskiemi, a dla wielkiej części dogmata, ba i same obrządki religijne zbliżają Ruś z Moskwą, a oddzielają od Polaków. Podług tejto teoryi sławnej, Morawianie, Czesi i Serbowie Połabscy, są bliżsi historycznie do Polaków, niżeli do Rusinów.

Oczywista więc, że podług tych teoryj, opartych na językach uważanych nie ze stanowiska charakterów cywilizacyi, nie ze stanowiska stosunków historycznych z innemi narodami, które zaczynają się w owych, ale na językach uważanych ze stanowiska najwięcej materyalnego, bo badania wyrazów; Moskale są bliżsi do Polaków niż Żmudzini, boć Polacy

rozumieją język moskiewski, a żmudzkiego nie rozumieją! Podług tych to teoryi, ponieważ Żmudź nie mogła być tak wielce przyjazną dla Rusi słowiańskiej, jak Moskwa; nie podobna przypuścić, aby Żmudzini powołali na tron Książąt słowiańskich Połockich. Takie przyjazne stosunki, mogłyby być prędzej między Rusią a Moskwą, bo języki, obrządki religijne ich łączą!

Taki to stan nizki krytyki historycznej tłumaczy: dla czego pisarze polscy odrzucają podania narodowe Rusi, podług których książęta litewscy byli zupełnie narodowemi i nie mieli zatem potrzeby jęj podbijać, jak podbijali pierwotni Rusini Rurykowicze.

Lecz nie przystało nam Polakom być dziećmi w sądach ważności zasad stosunków między-narodowych. Odbierają nam wrogi język nasz, oto dla czego powinniśmy go tém więcej i kochać i szanować i bronić; lecz ta miłość, ten szacunek, ta potrzeba obrony mowy naszej, nie powinna zaciemniać w nas tej wielkiej prawdy, że: mowa ludzka jest jednym ze znakomitszych darów danych od Boga, lecz nie jest najznakomitszym; że są inne dary Boże, które są znakomitszemi podstawami, na których się opierają mniej lub więcej ściśle stosunki między narodami, anizeli mowy ludzkie.

Właśnie stosunki między sobą narodów, które dopiero nazywaliśmy, najlepiej udawadniają, że nie mowy ludzkie, ale podstawami dla oznaczenia stopni pokrewieństwa między narodami (nie mówimy o po-

jedyńcych osobach), są : 1° *pochodzenie*, a z pochodzeniem połączone zasady pierwotnej cywilizacji (po podziale rodu ludzkiego na narody); 2° *stosunki historyczne*.

Z tego to stanowiska zapatrując się na rzeczy, Müller i Schloetzer poznawali i uznawali w mieszkańcach Białej Rusi, Krzewiczanych, Litwinów, którzy przyjęli język słowiański (a w mieszkańcach gubernii Orłowskiej i Kałużskiej, Wiatyczan, Uralczyków mówiących po słowiańsku. W rzeczy samej, dzieje Krzewiczanych i Litwy, są z sobą ściśle powiązane już w czasach najdawniejszych, *i to, z swojej strony wzmacnia podania narodowe Rusi o pochodzeniu Książąt litewskich od połockich*.

Idźmy dalej :

3. Nie tylko nadzwyczaj blizkie pokrewieństwo rodu i cywilizacji, ale i ściśle związki polityczne łączyły w XII wieku właściwych Litwinów, i Lechów Krzewiczanych księstwa połockiego, to jest większej części dzisiejszej Litwy sławiańskiej czyli Białorusi; byli albowiem i Litwini podbici przez książąt Jarosławiczów (potomków syna Włodzimierza W.) w czasach około 1129 roku.— Wprawdzie już Nestor liczy Litwę między narodami płacącymi dań Rusi, to jest Rusom Skandynawom, a więc w początku XII wieku; lecz on liczy między płacącymi dań Rusi, w swoim czasie i Mordwę i Czeremis i Meszczerę, również i inne pokolenia moskiewskie lub czudzkie, które przecież walczyły za swą niepodległość przeciwko Rusi i

w XIII wieku : co znaczy, że poddaństwo tych pokoleń nie było zupełne ; podobnie nie zupełne było poddaństwo i Litwy w początku XII wieku, tém więcej, że wówczas i Lechowie księstwa połockiego, sąsiedzi właściwej Litwy byli jeszcze niepodlegli Rusinom. Przez nich to zachowała się niepodległość Litwy. Błędne mniemanie tych, którzy liczą mieszkańców Księstwa połockiego do Rusi do 1129 r., to jest do czasu podbicia ich przez książąt Jarosławowiczów, pochodzi z następnych zdarzeń : a) Ruryk podbił Połock prędko po podbiciu Nowogrodu, co widoczna z tego, że dał Połock jednemu z swoich bojarów ; bo Nestor liczy czasem i Połock do Rusi. Zapominają jednak liczący Księstwo połockie do Rusi przed 1129 rokiem, że bardzo późno po śmierci Ruryka, bo więcej niż po stu latach, panuje w Połocku osobny książę, niepodległy Rusom, Rohwołod, który że był narodowym, to jest lechickim, niepodległym Księciem połockim, okazaliśmy dostatecznie (wyżej str. 7—9). Tam również okazaliśmy, że chociaż Włodzimierz podbił znowu Połock w końcu X wieku, syn jego jednak, Izjasław i jego spadkobiercy, panowali w Połocku *nie na prawie potomków Włodzimierza, ale na prawie potomków Rohwołoda*. Udawadniają to nie tylko wyrazy senatu Włodzimierza, który rzekł mu : « odeszlij ją (córkę Rohwołoda) i jej syna (Izjasława) do księstwa jej ojca », ale i cała późniejsza historia Księstwa połockiego, aż do roku 1129. W tym to dopiero roku podbił i Jarosła-

wowicze Izjasławowiczów i wygnali ich do Carogrodu. Że tak było, to widoczna i z tego, że Nestor, wliczając narody podległe Rusi za swego czasu, nie liczy Krzewiczian, bo Krzewiczianami zwali się wówczas szczególnie mieszkańcy Księstwa połockiego, ci zaś mieszkańcy nie byli za Nestora podbici przez Rusinów, a mieli narodowych książąt, chociaż pokrewnych Rurykowiczóm (mimo ich woli, jak widoczna z życia Rogniedy Gorysławy), ale panujących w Połocku na prawie Książąt narodowych.

Owo to wyłączenie przez Nestora większej części mieszkańców dzisiejszej Litwy słowiańskiej, czyli Białorusi, z liczby narodów podległych Rusinom w początku XII wieku, jest dopełnieniem poprzedniej i późniejszej historii Białorusi; owo to wyłączenie z Rusi większej części tego kraju jest ważniejszém, aniżeli ten ustęp, gdzie Nestor liczy i Połock do Rusi, bo u Nestora czasami język słowiański jest uważany za Ruś, a tém więcej religija.

Dopiero więc 1129 roku, ostatecznie podbili Rusini mieszkańców obszernego Księstwa połockiego (przypominamy, że ono obejmowało całą dzisiejszą gubernią Witebską i część gubernii: Mohyłowskiej, Mińskiej i Grodzieńskiej), i odtąd to ustalili panowanie swe i nad właściwą Litwą, której część znaczna była pod panowaniem Książąt połockich.

Wielka wyprawa książąt Jarosławiczów w 1129 r. i skutki onój, zniszczenia Księstwa połockiego, zbli-

żyło Ruś z Litwą *na ogromnej przestrzeni ziemi*, i naturalnie, zagroziło Litwie najdalej.

Z drugiej strony, zagrozili i Litwie i Połoczanom Rycerze mieczowi, którzy osiedli w Rydze.

Było więc naturalnym dla tak zewsząd zagrożonych Litwinów i Połoczanów powołać wygnanych do Carogrodu książąt; tym więcej, że i Lechy nad-Wiślańscy byli wówczas groźni.

Ten to stan stosunków Litwy i Połoczan do swych najbliższych sąsiadów, to jest: do Niemców i Skandynawów z jednej, do Rusinów z drugiej, a do Lachów nad-Wiślańskich z trzeciej strony, — tłumaczy: dla czego Połoczanie odezwali się nie tylko do wygnanych Książąt połockich, ale i do króla węgierskiego (którym wówczas był Stefan II Piorun). Lecz idźmy dalej.

Dziwi się Karamzyn, że Książęta litewscy, uważani za potomków Książąt połockich, przez kronikarzy ruskich, są poganami, a to jest najważniejszy dla niego powód, że podejrzywa i samą zasadę rodowodowych książąt. Zarzut Karamzyna podoba się i naszym pisarzom, którzy nie mogą wyobrazić sobie przyjaźni Litwy, nie mówiącej po słowiańsku z Słowianami, a pracują nad przekonaniem, że Litwa musiała podbić i Połoczanów i całą Ruś przy-Dnieprzańską. Lecz:

a) Dzisiejsi oskarżyciele o kłamstwo kronik ruskich, nie są zapewne tak silnymi w wierze, jak byli silnymi chrześcijanie średnich wieków. Dla czegoż

więc my mamy niewierzyć, aby niektórzy z potomków książąt chrześcijańskich połockich opuścili wiarę ojców, a zeszli do poganizmu, jeżeli to zdarzenie jest uważane za rzeczywiste przez najwięcej w tém interesowanych chrześcijan, Rusinów owych wieków? Że zaś owo zdarzenie nie było nadzwyczajnością dla nich, to tłumaczy się tém, że :

b) Chrześcijaństwo na Rusi na granicach jój z poganami i z muzułmanami, bardzo się zbliżało do pogaństwa. Co tam za chrześcijaństwo musiało być w XIII i w XIV wiekach, kiedy jeszcze w początku XIII wieku Moskale nawet we wschodniej części gubernii Włodzimirskiej byli muzułmanami i żydami a w XVI, żydowszczyzna tak silną była w Moskwie, że potężny car, Iwan III, pogrom Nowogrodu i Tatarów, musiał z Moskalami żydowskiej religii wchodzić w układy i cierpieć, że sam metropolita, był religii żydowskiej, jak również i jego najznakomitsi urzędnicy we dworze?

c) W początku XIII wieku i Litwa, chociaż poddana książętom połockim, była pogańską. Trzeba pamiętać nadto, że książęta połoccy i w czasach dawnych i w czasach późniejszych, byli obojętniejsi dla religii, aniżeli pokrewni książęta Rurykowicze (choć wydali z siebie i świętych). Około XII wieku, książęta połoccy byli nawet uważani za czarodziejów (Wsesław). Gdy patrzymy na te zdarzenia, a przypomniemy sobie dawną jedność Krzewiczian i Litwy, jedność, o której mówiliśmy wyżej; gdy przy-

pomniemy sobie nadto, że książęta połoccy byli w nienawiści ku swym krewnym Rurykowiczom; że książęta połoccy mogli słusznie uważać, że wpływ metropolity kijowskiego wzmacnia przeciw nim siłę wielkich książąt tam panujących, ponieważ i samo duchowieństwo krzewiczańskie było podległe metropolicie kijowskiemu; naostatek, że książęta połoccy byli powołani, nie przez chrześcian, ale przez Litwę, to jest przez pogan, w których jednych mogli pokładać nadzieje skutecznój pomocy : gdy my to wszystko zważymy, przychodzimy do zrozumienia : dla czego kronikarze ruscy nie dziwili się wcale opuszczeniu religii Chrystusowój przez książąt połockich, którym z jednéj strony grozili prawosławni, z drugiej katolicy sąsiedni książęta, uważali to za rzecz, która się stała, co i przekazali. I ecz gdy mówimy o pogaństwie książąt litewskich, nie zapominajmy że :

d) Poganizm książąt litewskich, nie był poganizmem w ścisłym znaczeniu téj nazwy, i tym sposobem wytłumaczyć można, dla czego potężny Mendog przyjął chrzest i uznał się za chrześcijanina nawet przed pogańską Litwą. Tak nie zrobił nigdy religijny poganin. Powiadają zwykle, Mendog został chrześcijaninem, by był ukoronowany na króla, i by zyskał chrześcijan. Ale człowiek, który opuszcza wiarę swych ojców, na rok, na dwa, jak Mendog, i tak długo, udaje czém nie jest, dowodzi, że nie wierzy i w to, co podług wyrazów jego jest prawdą je-

go. W Mendogu panuje nie religija pogańska ale *samolubstwo*. Właśnie takiego to potrzeba było charakteru, aby wytłumaczyć stan psychologiczny książąt połockich, chrześcijańskich, niechętnych dla religii ojców, ale nie mogących zapomnieć o niej.

Książęta litewscy niezostali poganami; bo niepodobna dla chrześcijanina zostać poganinem (a nawet żydem); lecz zostać może samolubem, przybierającym różne formy i religijne i polityczne, które służą do celów jego samolubstwa. Takiemi poganami byli książęta litewscy.

Jakichże chcielibyśmy jeszcze dowodów psychologicznych, religijnych i historycznych, któreby wyjaśniały i udowadniały pochodzenie książąt litewskich od połockich?

Takich dowodów jest wiele; my dodamy do wyżej wskazanych niektóre tylko. I tak :

Synowie Mendoga, Towciwiłł, panuje w Połocku nie na prawie podboju, jak mówi Strykowski, ale na prawie *dobrowolnego powołania jego przez Połoczan*. Tak rzecz opowiadają kroniki ruskie, tak mówi i Karamzyn (w tomie IV, oryg. w notach). Syn Mendoga Wojszełg, ustąpił swe panowanie w Litwie Szwarnowi swemu krewnemu, synowi króla halickiego, Daniela, który był także spokrewniony z Mendogiem. Ogólnie w XIII wieku, książęta litewscy i ruscy stanowią jakby jeden dóm, co być nie mogło bez poprzednich dawnych stosunków, a te stosunki nie mogły być inne, jak pokrewieństwo właściwej



Litwy z Krzewiczanaami, i pochodzenie słowiańskie książąt litewskich, jak chcą kroniki ruskie.

Dotąd mówiliśmy głównie o książętach litewskich z wieku XIII. Teraz słów kilka o Giedyminie i jego potomkach.

Długosz jest wyrocznią dla wszystkich prawie pisarzy polskich, piszących o pochodzeniu Giedymina. Był, mówią, *stabulatus*, to jest, koniuszym pewnego księcia litewskiego; Litwini zaś, mówi Długosz, byli od tysiąca lat poddanymi Rusinów... « *Annis prope mille...* » Dziwi się, że ów naród tak wyniszczony i upokorzony długą niewolą, mógł opanować Rusinów (Długosza *Historia polska* lib. x. pag. 117).

Gdy weźmiemy pod ścisłą rozwagę mniemania Długosza, jego wyrażenia się, szczególnie ową myłkę co do długiego panowania Rusinów nad Litwinami, ową niewiedzę o potędze Litwy przed Giedyminem, jak również nie wiedzę co do księcia, którego mógł być koniuszym Giedymin: widoczna, że znakomity ten historyk nasz, przedstawia rzecz co do rodu książąt litewskich w nadzwyczajnej wątpliwości. Lecz dla czegoż mamy przekładać Długosza nad historyków współczesnych.

Historyk Prus, Piotr Duisburg, wyraźnie mówi w XIV wieku, że Witen (od którego zwykle wywodzą Giedymina), nie był koniuszym, a synem i następcą litewskiego księcia Lutuwera, który panował jeszcze roku 1291. *Lutuverus rex Lethovie hoc anno*

filium suum Vithenum cum exercitu misit (Chronica. p. 323).

Co do Giedymina, myli się i Strykowski i dawni pisarze moskiewscy. Zakres naszego pisma, nie dozwala nam odpowiadać na ich błędy; zresztą nie widzimy i potrzeby; bo najtrudniejsza rzecz jest w wyjaśnieniu rodowodu książąt litewskich od połockich w XIII wieku. Ten punkt będąc wyjaśniony, trudności co do Giedymina, znikają same przez się: bo jeżeliby nawet mówiono, że Giedymin opanował tron, owym bajecznym sposobem jak wiemy, w Litwie, w wiekach bajecznych; to nie można dać wiary; wiemy bowiem, że Litwini, więcej, jak którykolwiek naród szczepu Indogiermańskiego, zachowywał i wyrabiał kastowość indyjską, a to samo nie pozwoliłoby im uważać za narodowego władzcę ze stanu służbowego. A jakże można przypuścić podobny początek książąt litewskich, jak to podaje Długosz, odnosząc rzeczy do wieku XIV, kiedy i w tym wieku kastowość w Litwie nie znikła, a nawet tak była silną, że z Litwy, jak słusznie uważa W. A. Maciejowski, przeszła i do narodowego życia Rusinów, u których pierwotna ich kastowość nie rozwijała się silnie? Co ważniejsza, w XIV wieku przed Giedyminem, książęta litewscy są panami całej Białej Rusi. Podobnaż przypuścić, żeby ci potężni książęta poddali się władzy osoby nie należącój do ich kasty?

Powtarzamy: prawdziwe historyczne trudności są, są do ustalenia słuszności świadectwa kronik ru-

skich, o pochodzeniu książąt litewskich od połockich w XIII wieku, lecz co do Giedymina, wątpliwości nie podpada, że on był potomkiem tychże książąt.

Oto, jak się tłumaczy to zdarzenie, że książęta litewscy, tak łatwo zostali panami Rusi. Wojen albowiem między Litwą a Rusinami w wieku XIV nie było. Giedymin miał wprawdzie przeciw sobie w bitwie na Prypieti książąt domu Ruryka, ale ci książęta walczyli w szeregach tatarskich, bo Tatarzy panowali wówczas w południowej Rusi.

Zostawiamy my bez długich odpowiedzi i zarzuty Karamzyna, co do nazw litewskich, pod którymi są ~~znani książęta połoccy~~, bo wielu książąt Rurykowiczów w XIII i w XIV wiekach, a i później, nosiło imiona nie słowiańskie, a obce. Sam syn króla halickiego, Daniela, miał imie litewskie.

Myśmy nie wyczerpali wcale przedmiotu, ale spodziewamy się podziękowania od tych, którzy trudnią się u nas historią narodową, żeśmy pierwsi położyli osnowę do badań, co do pochodzenia książąt litewskich. — Powiedzieliśmy z góry, że nam mniej chodzi o rodowody panujących domów, chociaż i to rzecz wielkiej wagi w historii narodów, ale o okazanie, że Litwa nie podbiła Rusi, że ani była nawet w stanie podbić, że połączenie się Litwy z Rusią, było dobrowolne, a spowodowane ostatecznie bojaźnią Moskwy i jej Uralczyków; że naostatek, taki ma początek i połączenie się Litwy i Rusi z Polską (a

podboju w zwykłym znaczeniu tego wyrazu nie było).

Zakończymy te nasze uwagi nad Litwą i Rusią, przypomnieniem, że w XII wieku nie było jeszcze Litwy ani w okolicach Wilna, ani w okolicach Grodna, ponieważ do tych okolic napłynęła Litwa od wieku XIII, a napłynęła na prawdziwy pożytek Słowian tych stron i okolicznych, jak o tém mówimy niżej (1). Miasto zaś Wilno było w XII wieku (2).

Tych, którzyby nie byli jeszcze zadowolnieni dowodami powyższymi, a żądali innych, odsyłamy do dzieł zamykających zbiory starożytnych aktów należących do historyi miast: Lubeka, Rostoka, Szczecina. Zwracamy szczególniejszą uwagę na początek przywileju danego przez Wielkiego księcia litewskiego Giedymina owym miastom roku 1323. Przywilejów znajduje się *w oryginale*, w archiwum królewickim, a tam Giedymín mówi wyraźnie, że potwierdza przywileje dane przez swoich *przodków*, książąt litewskich.

Wprawdzie, niektórzy niemieccy uczeni wątpili o oryginalności tego aktu, z powodu, że w nim Giedymín uważający się za potomka dawnych książąt litewskich, a więc pogan, i sam poganin, używa formuł chrześcijańskich, i na jego pieczęci są aniołowie.

(1) Że Litwy nie było w powyższych dwóch guberniach nawet w XII wieku, zobacz Szafarzyka Sławiańskie Staroż. Tom I.

(2) Tamże.

Lecz tu właśnie jest dowód oryginalności aktu, jeżeli zważymy, że książęta litewscy, potomkowie książąt chrześcijańskich połockich, prześladowani przez książąt chrześcijańskich, i Rurykowiczów, i Rycerzy Mieczowych, i Rycerzy Pruskich, zostali wsparci głównie przez część swych poddanych Litwinów, pogan; że zatem, jakieśmy już mówili, związali się z tymi ostatnimi i religijnie, lecz zupełnymi poganami nie mogli zostać: ztąd to formuły chrześcijańskie w wyrazach przywileju Giedymina i aniołowie na pieczęci jego.

Taka kolej książąt Połockich zostanie tém jaśniejszą do wytłumaczenia, jeżeli sobie przypomnimy, że książęta Połoccy mogli być pochodzenia czysto-litewskiego. To bardzo być mogło: nie tylko dla tego, że sami Połoczanie, jak i inni Krzewiczanie, mogli być częścią Litwy, która, jak dowodzą Müller i Schlötzner, przyjęła język słowiański; nie tylko dla tego, że widoczna jest jedność Krzewiczian z Litwinami w wielu najgłówniejszych objawach życia narodowego; nie tylko dla tego, że widoczna jest jedność Krzewiczian z Litwinami w wielu najgłówniejszych objawach życia narodowego; nie tylko dla tego, że część Litwy żyła w księstwie Połockiem, ale i dla tego, co bardzo ważne, — Litwini to powołują wygnanych do Carogrodu książąt połockich, podług kronik ruskich. Co zaś do imion książąt litewskich, widzimy w liczbie pewnych książąt czysto litewskich, Rohwołoda, (u Strykowskiego), a znany założyciel

domu książąt Połockich, podług kronikarzy ruskich,
ma imię Rohwołod.

Sam Mendog miał imię Jarosława (1).

(1) To jest był znany pod dwoma imionami : Mendoga i Jarosława. Zobacz Kronikę Wołyńską, wydanie moskiewskie, str. 67; u Karamzyna w Hist. (orygin.), Tom III, nota 347.

Im Namen des Königs von Preussen
der Kaiserlich-Königlichen
Landes- und Lehen-Justizkanzlei

ist zu verordnen, dass die
in dem unten bezeichneten
Verzeichnisse enthaltenen
Sachen

zu veräußern

Die Versteigerung soll am
Dienstag den 1. März 1871
um 10 Uhr Vormittags
in der hiesigen Justizkanzlei
öffentlich stattfinden.
Die Bedingungen sind in
dem Verzeichnisse enthalten.
Die Bedingungen sind
jedoch dahin zu verstehen,
dass die Versteigerung
erst dann erfolgt, wenn
die zum Verkauf
angebotenen Sachen
von mindestens
zwei Personen
angekauft werden.
Die Bedingungen sind
jedoch dahin zu verstehen,
dass die Versteigerung
erst dann erfolgt, wenn
die zum Verkauf
angebotenen Sachen
von mindestens
zwei Personen
angekauft werden.
Die Bedingungen sind
jedoch dahin zu verstehen,
dass die Versteigerung
erst dann erfolgt, wenn
die zum Verkauf
angebotenen Sachen
von mindestens
zwei Personen
angekauft werden.

DO HERALDYKÓW NASZYCH.

Ponieważ idzie nam o przekonanie, że szlachta na Rusiach w XIV, w XV i w XVI wiekach, nie była napływem szlachty nadwiślańskiej i czysto litewskiej (napływ mógł tylko być na Ukrainie); dla tego zwracam uwagę heraldyków, ażeby w wywodzie rodowódów, starych naszych domów szlacheckich nie opuszczali z widoku owęj prawdy, i nie zawsze mieli za pewne, co podają dawni heraldycy. Przykładem najjaśniej okazujemy, o co nam idzie w tym wykładzie historyi naszej narodowej.

Zwykle, naprzykład wywodzą dóm książąt Czartoryskich od Korygiella, księcia na Czernihowie i Siewierzu, choć od XIV wieku nie zowią się ani Czernihoskiemi ani Siewierskiemi, ale Czartoryskimi. Jeśli zważymy, że niestałość nazw członków książęcych w XV nawet wieku pochodziła z niestałości ich siedzib, a zważymy z drugiej strony, na stałość nazwy Czartoryskich; wnioski ztąd oczywiste są: 1 że książęta tego domu panowali na Czartorysku (dziś miasteczko na Wołyniu), chociaż przywileje ich dawne o tem nie mówią; 2 że musieli panować na Czartorysku dłużej, niż w innych posiadłościach

przed XV wiekiem, kiedy już przywilój Władysława Jagiellończyka roku 1442, chociaż zowie swojemi braćmi, wyosobnia ich ród pod nazwą książąt Czartoryskich.

Ponieważ zaś ostatnim znakomitym księciem na Czartorysku, był w XIII wieku, z domu książąt Rurykowiczów, Mścisław, który to Mścisław i obronny zamek w Czartorysku zrobił (u kronikarza wołyńskiego : *stołp kamen*); na Wołyniu zaś miał udział Lubart Giedyminowicz, który ożenił się z księżniczką ruską — wypada ztąd : że heraldycy powinni wywodzić dóm książąt Czartoryskich, nie tylko od książąt litewskich, potomków połockich, ale i od książąt Rurykowiczów, z linii Jarosława, syna Włodzimierza Wielkiego, bo nie podobna odróżnić książąt litewskich od książąt ruskich, byli albowiem ściśle spokrewnieni (1).

Toż samo ma się rozumieć i o pochodzeniu innych szlacheckich domów w Polsce, domów, które wywodzą się od książąt litewskich; wszystkie te domy pochodzą razem i od Ruryka, i przez książąt połockich, i przez późniejsze pokrewieństwa.

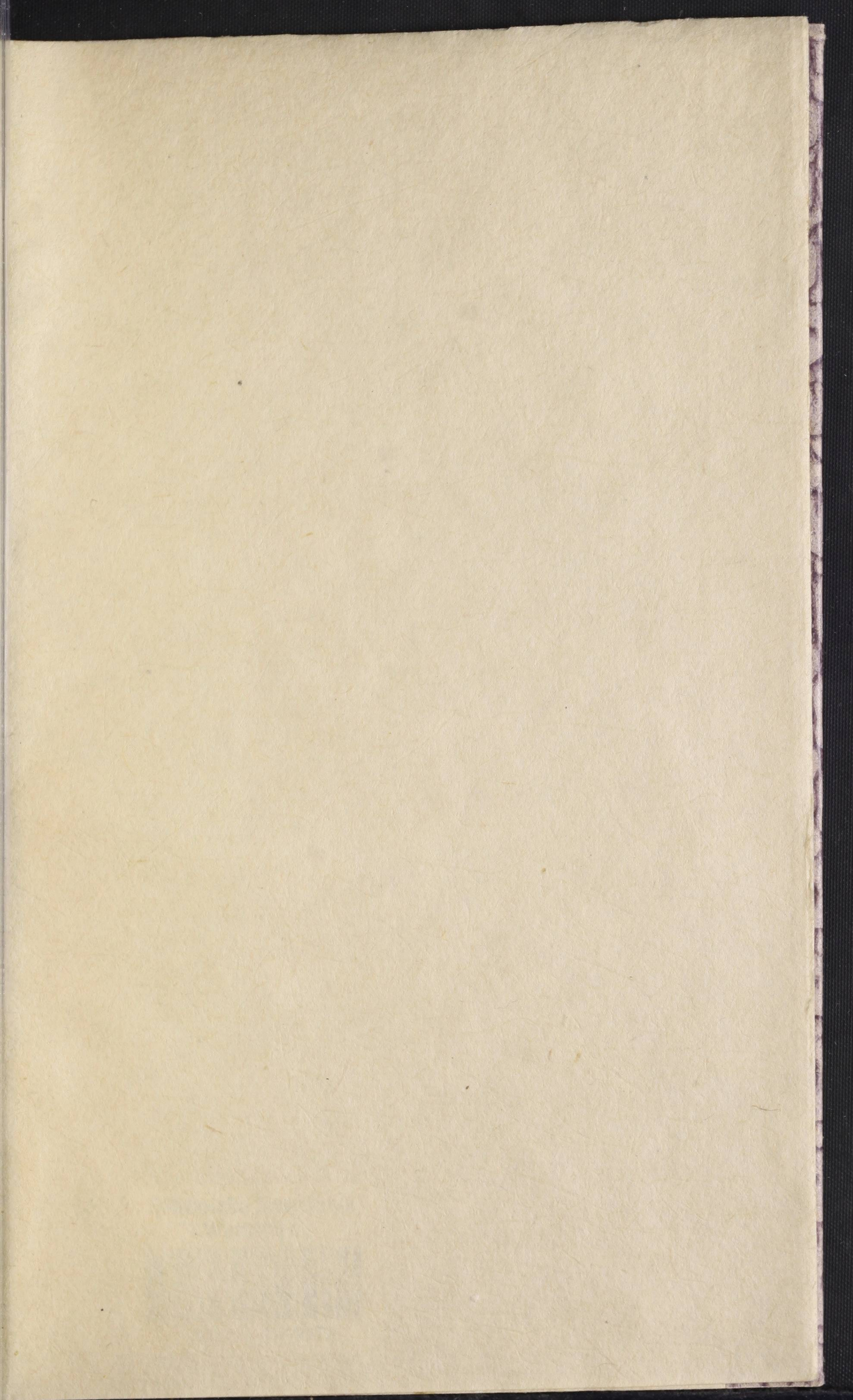
(1) O litewszczyźnie Krzewiczian : Müller i Schlötzer w Nestora wydaniu Schlötzer, a o przywileju Giedymina, w którym zowie się potomkiem starożytnych Książąt litewskich, u Drejera : *Specim juris publici Lubac.* str. 183; Kotzebu : *Geshti. Pr.* Tom II, str. 354.

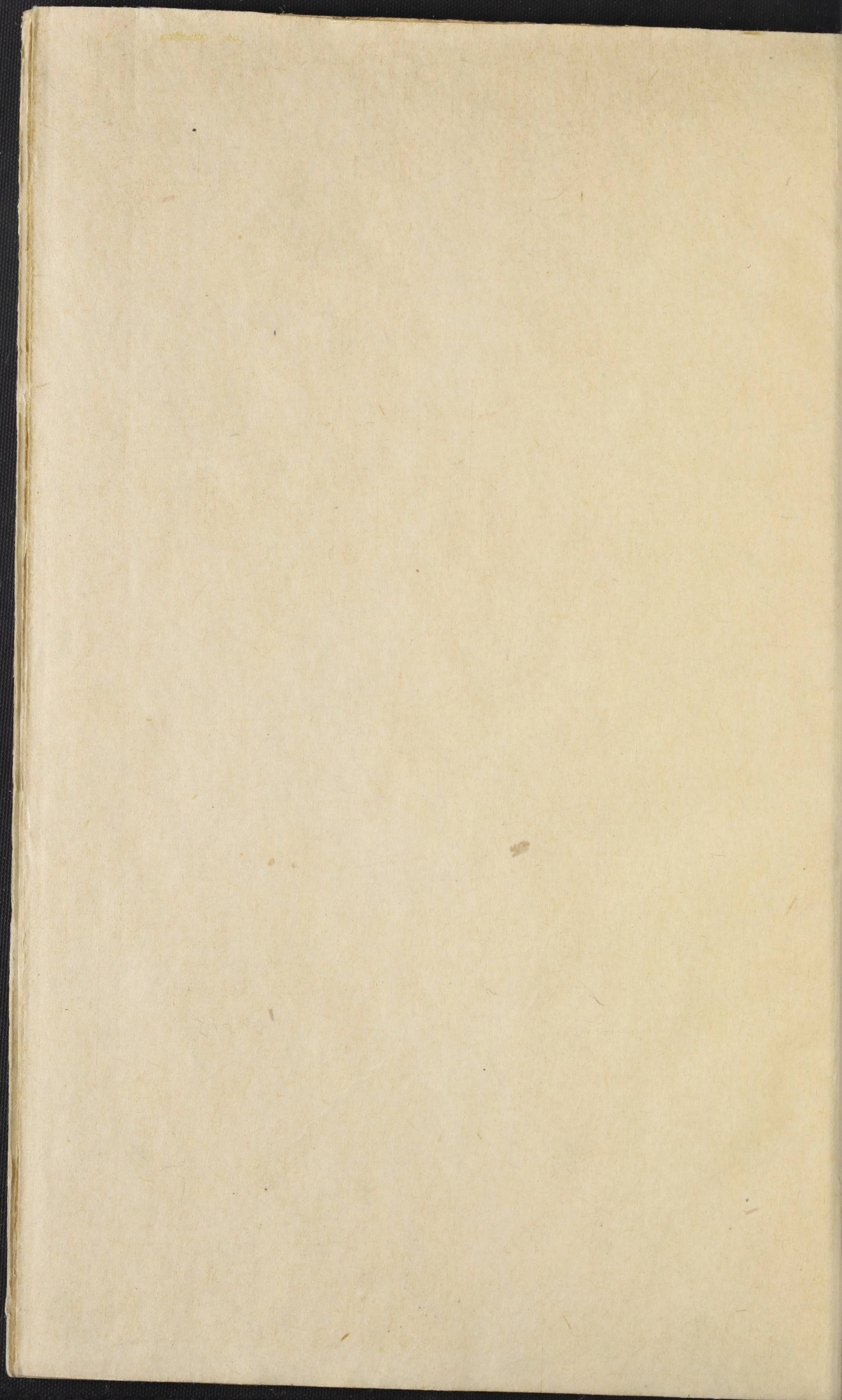
To, co powiedzieliśmy o pochodzeniu domów znakomitszych (dawniejszą, jeżeli nie nową zasługą), ułatwia, myślimy, zrozumienie łańcucha zdarzeń łączących przeszłość Rusi i Litwy do XIV wieku z ich czasami późniejszymi i teraźniejszymi; udowadnia znowu : że ani Litwa nie podbijała Rusi, ani Polska jej nie podbijała; a zlanie nastąpiło w skutek rozwoju oświaty.



Faint, illegible text, possibly bleed-through from the reverse side of the page.

Small purple ink mark or stamp in the bottom right corner.





Biblioteka Narodowa
Warszawa



30001019919872



196886

